



Composition : Chanvre, Argile.

1. Recouvrement et remplissage d'espaces creux

Le volume effectif damé correspond au volume livré (10 sacs = 1m³). Le mélange argile-chanvre prend du volume quand on le déverse. Il reprend son volume final après étalement et damage.

Il peut arriver que le mélange argile-chanvre se solidifie en petits tas dans les sacs. Ces tas peuvent être facilement écrasés lors du damage. L'argile peut aussi, suite au transport, se désolidariser de la fibre de chanvre. Il se relie aux fibres lors des variations d'humidité après l'application.

2. Fond porteur et égalisation de sol



1^{re} couche
max. 7 cm



Etaler au râteau



Damer la 1^{re} couche
avec un pilon lisse



Etaler une 2^e couche
de 5%



Damer la 2^e couche
avec un pilon lisse



Niveler

Hauteur maximale de 7 cm.

Des épaisseurs plus importantes peuvent être placées par couche de 7 cm. Chaque couche de 7 cm doit être :

- 1- étalée au râteau
- 2- damée au pilon pour éliminer les zones d'air entre les fibres de chanvre
- 3- nivelée. (Il est possible de niveler uniquement la couche finale)

La surface doit être bien plane après le damage pour pouvoir y poser la structure du plancher. Suite au tassement de la matière, le mélange argile-chanvre peut s'écraser de 5%. Il faut donc étaler au final une dernière couche de 5% de l'épaisseur totale damée pour compenser ce tassement. **Epaisseur maximale totale : 14 cm.**

Finition avec des plaques (ex. : panneaux OSB)

Les plaques peuvent être posées directement au sol (système de plancher flottant). Il faut prévoir un espace périphérique de 1 cm entre le mur et les plaques. Les plaques peuvent être fixées avec des cales aux murs lors de la pose. Les cales doivent être retirées par la suite.



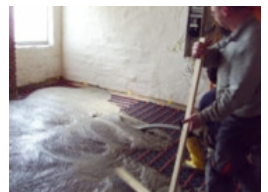
Finition plancher cloué ou vissé

Après avoir nivelé et placé la couche finale de 5%, il est possible de placer des lattes pour fixer un plancher ou autre. L'espace entre les lattes doit impérativement être rempli d'un mélange argile-chanvre ou éventuellement d'un isolant rigide (ex. : panneau de liège, de fibre de bois).



Finition avec une chape humide

- 1- Placez une bande de feutre de chanvre en périphérie sur les murs pour la rupture phonique.
- 2- Placez une membrane ouverte à la diffusion sur l'argile-chanvre LLS-200 (ex. : membrane Pro-Clima RB ou SOLitex UD)
- 3- Placez un interface imperméable sur la membrane.
- 4- Coulez la chape (± 5 cm d'épaisseur).



Conseils de planification.

Si le mélange argile-chanvre LLS-200 est appliqué sur une chape neuve, celle-ci doit impérativement être sèche (délais minimum de 36 mois entre le placement de la chape et la pose du mélange argile-chanvre).

Il est conseillé de mettre un masque de protection lors de la pose du mélange argile-chanvre.



Résistance à 10 % de compression : 80 kPa

Résistance spécifique à l'écoulement : 391 Pa s/m

Valeur lambda λ : 0,060 W/mK

Densité : 200 kg/m³

Wd : 0,35 m²/h

Valeur selon EnEV : 0,066 W/mK

Comportement au feu : classe E

Référence produit : LLS-200.