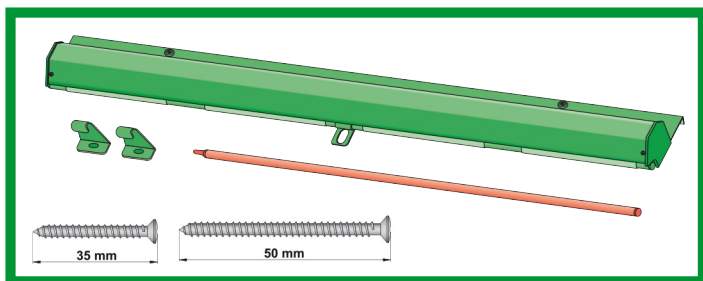
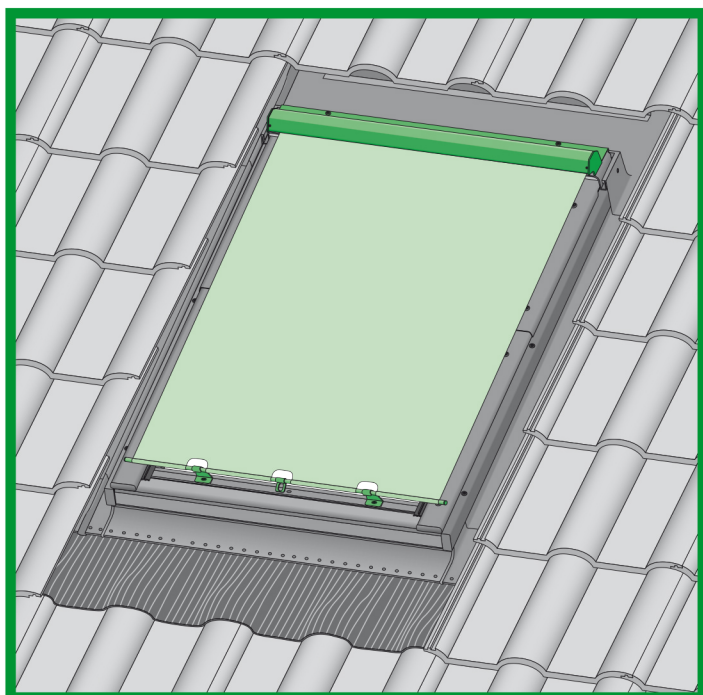
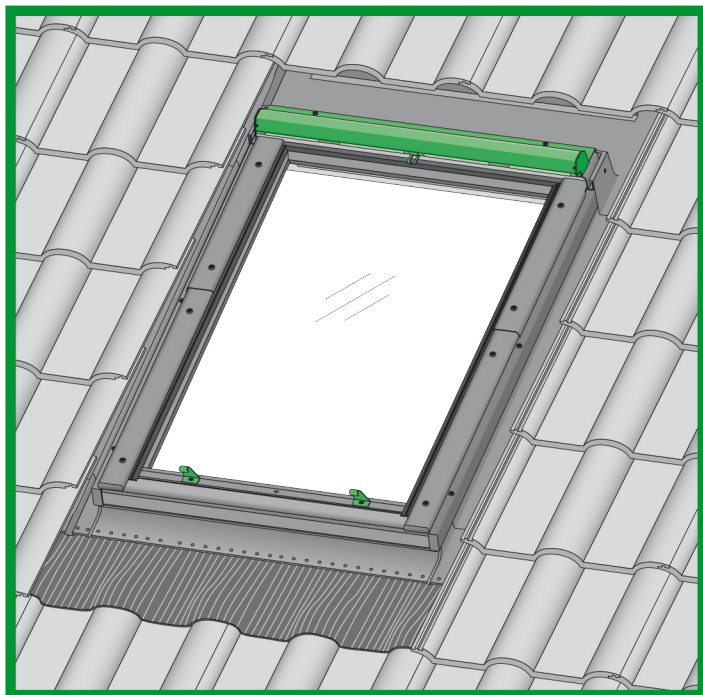
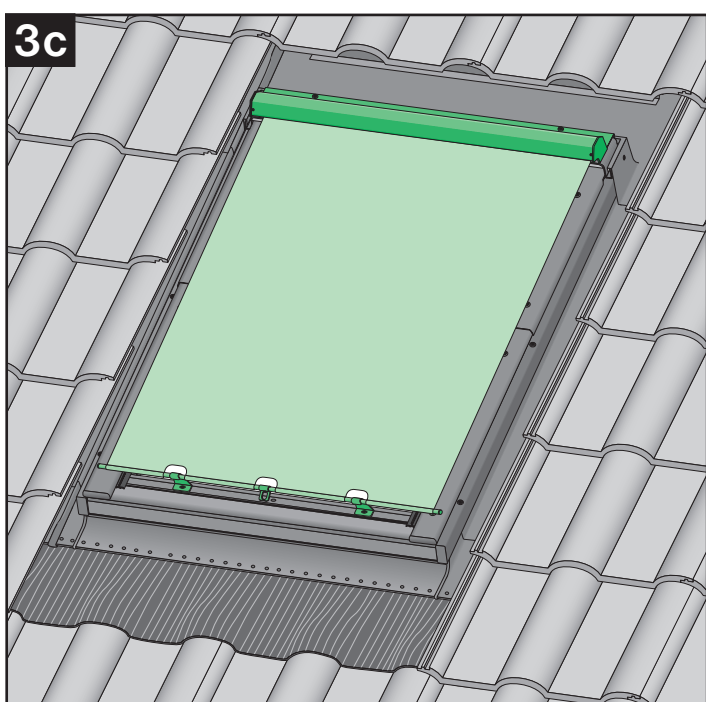
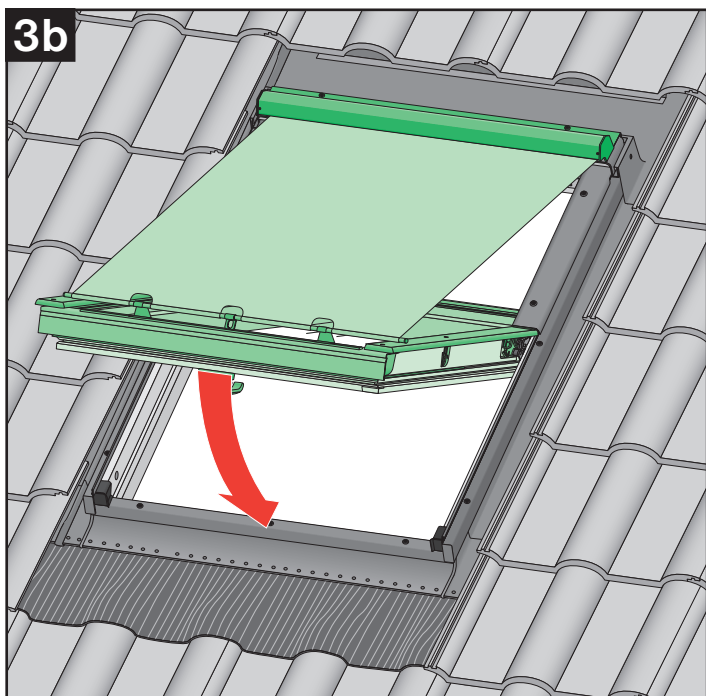
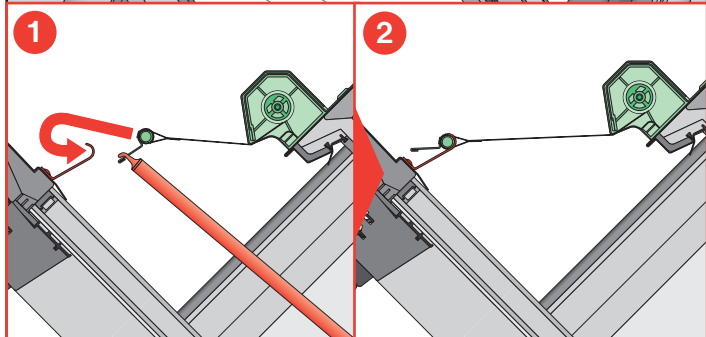
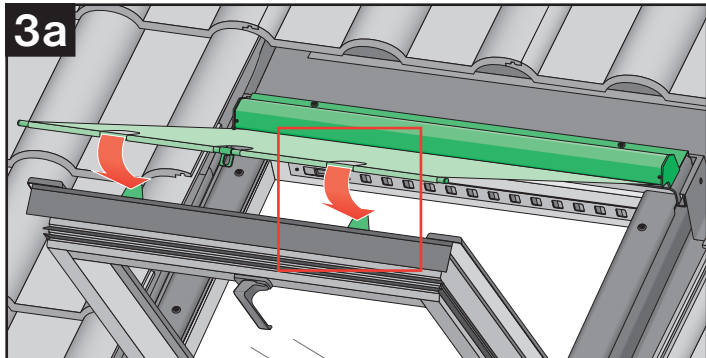


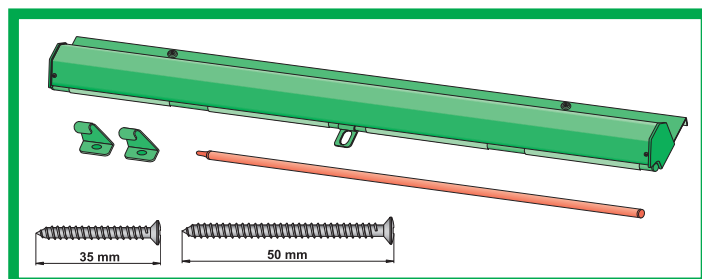
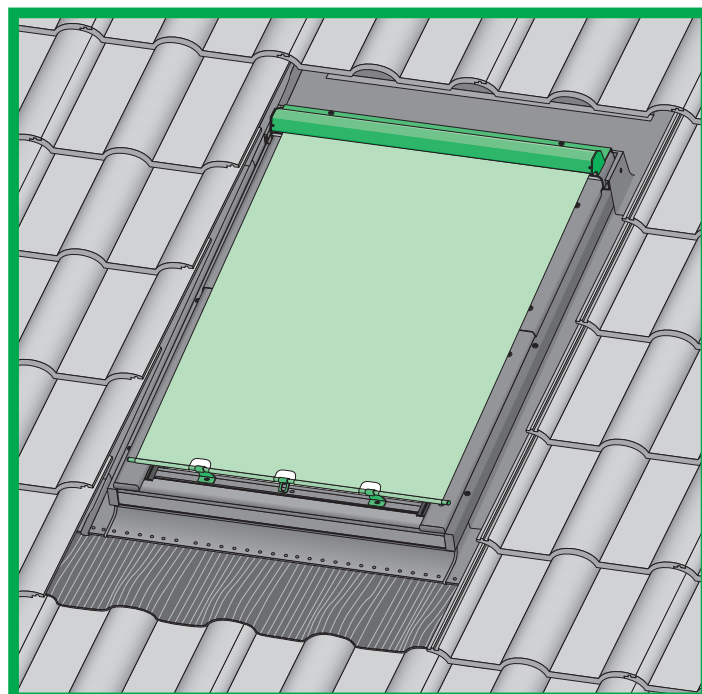
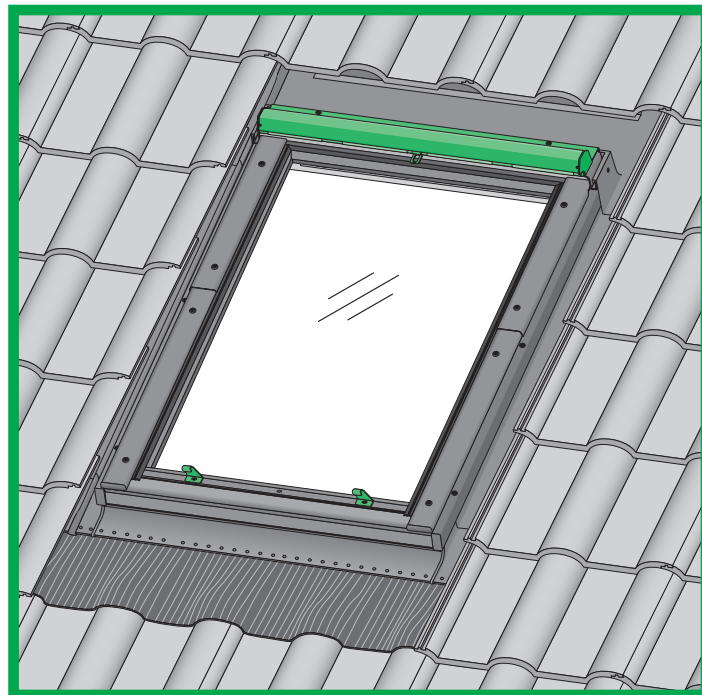
AMZ



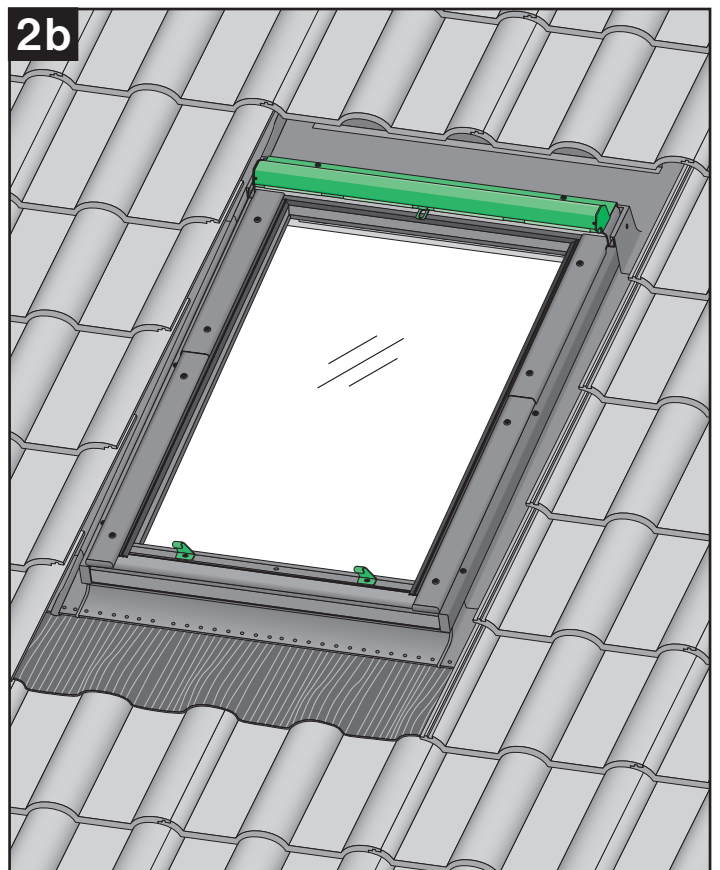
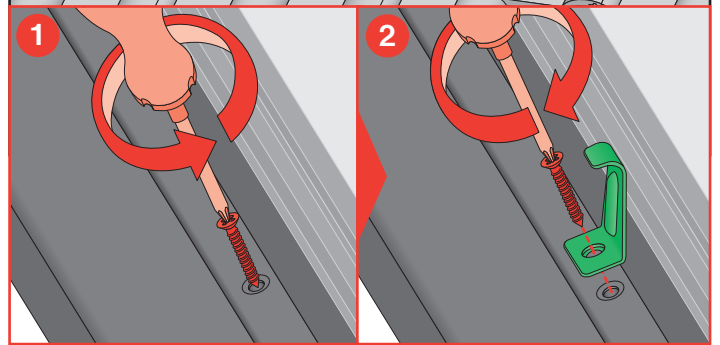
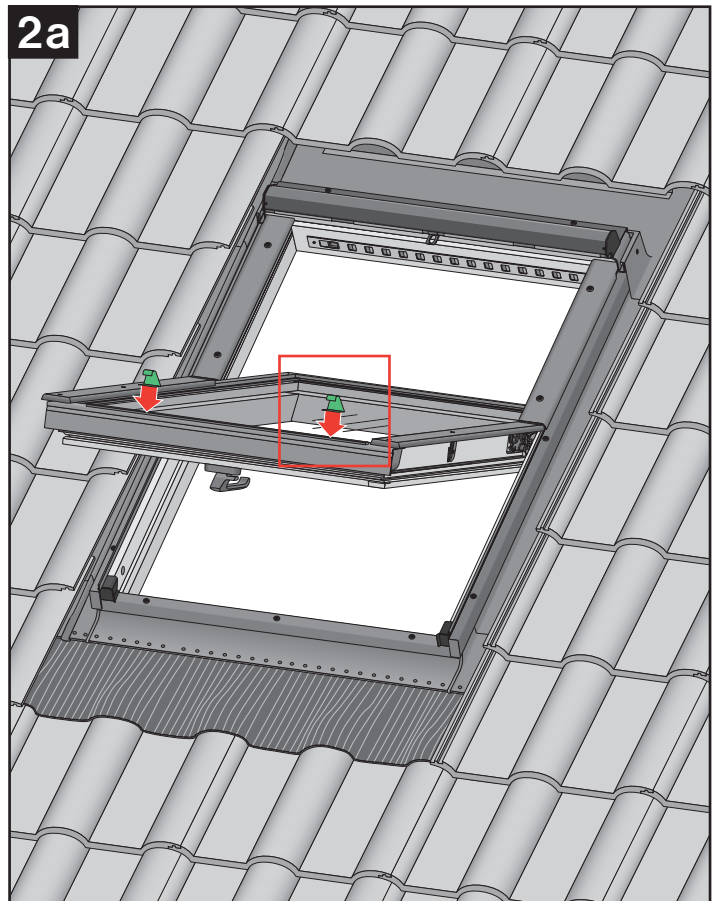
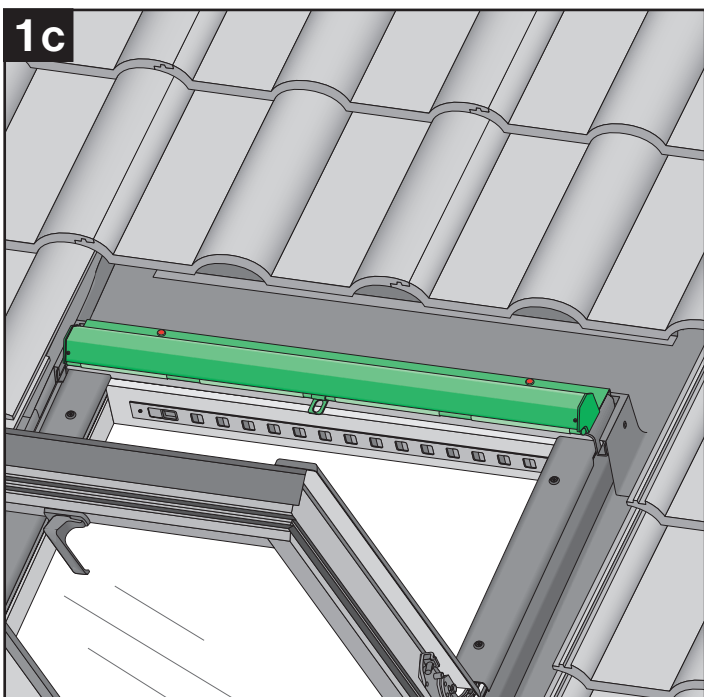
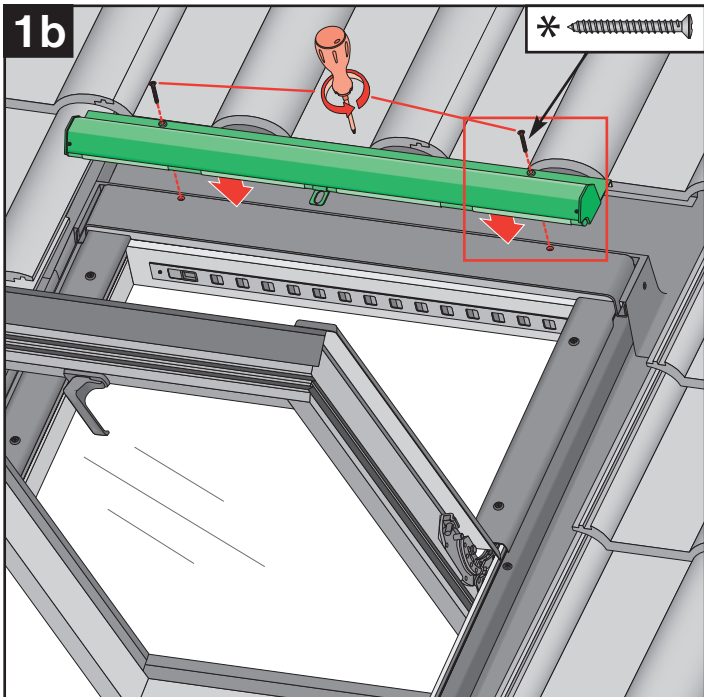
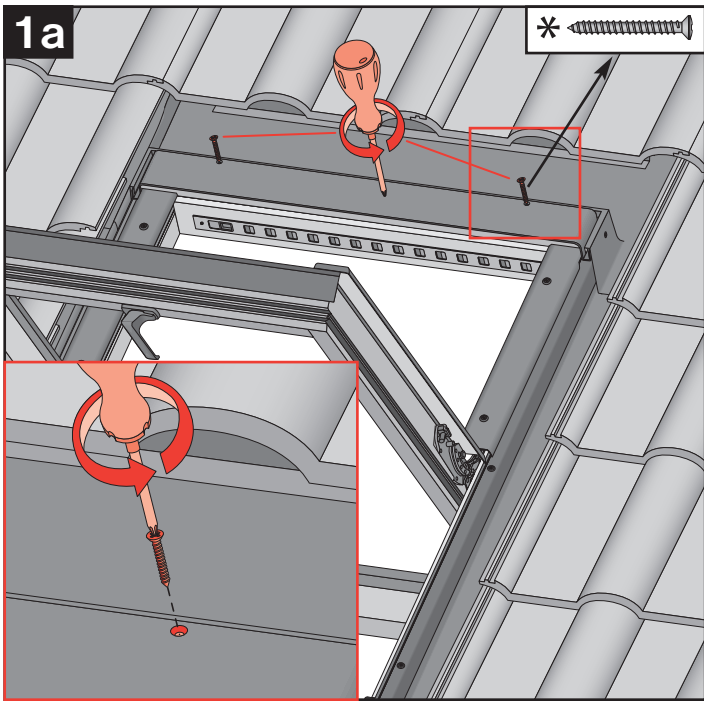
NC 925



AMZ



NC 925



INSTRUCTION DE SÉCURITÉ

ATTENTION:



LIRE ATTENTIVEMENT LA NOTICE AVANT DE PROCÉDER AU MONTAGE ET L'UTILISATION DU STORE.

- Afin d'assurer la sécurité et le bon fonctionnement du dispositif il faut suivre la notice de montage et d'utilisation jointe.
- Garder l'instruction pour en profiter dans le futur ou pour la transmettre au nouveau propriétaire du dispositif.
- Ne pas exposer le tissu du store a la neige et/ou la pluie.
- Ne pas fermer le store mouillé. Si le store a été roulé mouillé une fois la pluie arrêtée, ouvrir et sécher le tissu du store.
- Ne pas ouvrir le store si la vitesse du vent atteint ou dépasse 48km/h (6 degré dans l'échelle de Beaufort).
- Lors du maniement du store, ne pas lâcher la perche inférieur avant la position finale. Pour le maniement électrique du store utiliser uniquement les servomoteurs choisis par le fabricant. Ces ervomoteurs sont équipés en protection de surcharge qui désactive le store automatiquement en cas du blocage.
- Dans des régions ou les coupures d'énergie arrivent tres souvent, il est conseillé d'installer la source d'alimentation auxiliaire 2x12V.
- Ne pas manier manuellement le store électrique.
- Ne pas manier le store abimé qui exige des réparations.
- Avant toute opération de nettoyage, régulation ou démontage du store électrique débrancher le dispositif.
- Dans le cas du store solaire, contrôler la proprété des piles solaires. En cas de besoin nettoyer-les avec de l'eau claire.
- Enlever la neige restant sur les piles solaire en hiver.
- Énergie des piles solaires est stocké dans l'accumulateur. En cas de météo défavorable l'accumulateur peut se déchargé complètement. Il faut attendre quelque jours afin qu'il se charge de nouveau.
- Au bout d'un certain temps l'accumulateur perd la capacité de stocker l'énergie. Il doit etre alors échangé. Le temps d'utilisation d'accumulateur varie en fonction de son exploitation mais le plus souvent est de 3 ans.
- Store doit etre utilisé selon sa destination. Le fabricant n'est pas responsable des conséquences résultant d'une utilisation fautive du dispositif.
- Contrôler régulièrement l'état technique du store et enlever tout objet empechant le bon fonctionnement des glissieres. Graisser les éléments mobiles tous les 6 mois.
- Ne pas laisser les enfants manier le store, surtout les dispositifs de commande a distance doivent etre hors de leur portée.
- Laisser hors de portée des enfants tous les éléments en plastiques utilisés pour l'emballage et le montage qui peuvent devenir une source de danger.
- Trier les déchets d'emballage du store et de ses éléments avec les déchets ménagers.
- En cas des doutes ou problemes, contacter les représentants de la société Fakro.



Producent (Producer): FAKRO Sp. z o.o.
ul. Węgierska 144a
33-300 Nowy Sącz, Polska (Poland)

Zakład produkcyjny:
(Production factory) FAKRO WDF Sp. z o.o.
ul. Wojska Polskiego 3
39-300 Mielec, Polska (Poland)

07

EN 13561

Markiza zewnętrzna AMZ, AMK, AME przeznaczona do okien dachowych

(External awning blind AMZ, AMK, AME for roof windows)

Odporność na obciążenie wiatrem: klasa techniczna 3
(Wind resistance: Technical classes 3)